

Rejestrator jazdy, Kamera samochodowa FX205 / FX207



flexiti

Instrukcja użytkownika

Ver1.9

Wstęp

Cyfrowa kamera FX205 FX207 FullHD (wysokiej rozdzielczości) jest wykonana z wykorzystaniem najnowszych technologii. Może służyć zarówno, jako kamera HD, kamera internetowa jak również jako profesjonalna kamerka samochodowa.

Kamerka samochodowa (rejestrator jazdy) nagrywa w rozdzielczości do 1920x1080P, a zdjęcia są wykonywane z rozdzielczością do 3 mega pikseli.

Używając karty SDHC jako pamięci do przechowywania nagrań, przy równoczesnym małym poborze energii, kamera HD może nagrywać obraz wideo, audio i robić zdjęcia, po czym zapisywać je na karcie pamięci..

Wideo może być sprawdzane bezpośrednio na wyświetlaczu, a oglądane na ekranie telewizora podłączonego za pomocą kabla HDMI, lub oglądane i kopiowane za pomocą komputera.

Kamerka nagrywa bardzo wyrazisty i doskonały obraz , jeden z najładniejszych w tej klasie urządzeń. FX205/207 również lepiej nagrywa nocą i o zmierzchu niż urządzenia zaopatrzone w diody doświetlające LED.

Uwaga: Kamerka nie jest produktem wodoodpornym, wobec czego powinna być instalowana i użytkowana tylko i wyłącznie wewnątrz samochodu lub w pomieszczeniu.



Zawartość opakowania kamera FX205



Zawartość opakowania kamera FX207



Przykładowy montaż rejestratora w samochodzie



1. Szybki start

i. Wyłącz silnik samochodu lub odłącz kamerę od zasilania.

ii. Włóż kartę MicroSD w slot.

[Uwaga] Wymagana karta MicroSD klasa 6 lub wyższa, i o pojemności nie mniejszej niż 1 GB. Urządzenie obsługuje karty MicroSD o pojemności 32GB maksymalnie.

[Uwaga] Należy dobrze umyć szybę samochodu nim przyklepisz uchwyt. Zabrudzona i wilgotna szyba może powodować że uchwyt będzie się odklejał.

iii. Podłącz kamerę na stałe do instalacji 12V lub do gniazda zapalniczki.

[Uwaga] Kabel zasilający USB nie powinien zwiisać na przedniej szybie samochodu. **Kamera wymaga zasilania 5V, w kablu zapalniczki następuje zamiana napięcia z 12V na 5V**

iv. Zależnie od potrzeb wyreguluj ustawienie kamery.

v. Uruchom silnik.

Jeżeli kamera jest ustawiona i zainstalowana prawidłowo (domyślnie jest), kamera automatycznie wejdzie w tryb nagrywania w momencie uruchomienia silnika. Sprawdź na ekranie LCD obraz, dostosuj również ustawienia dostępne w Menu urządzenia.

Przydatne informacje

- Aby nagrania z kamerki były prawidłowe i bez zacięć należy zastosować dobrej jakości kartę MicroSD, o dużej prędkości zapisu. [Czytaj więcej tu...](#)
- Dobrze zaprogramowana kamerka samochodowa po uruchomieniu samochodu zaczyna automatycznie rejestrację, a kończy kilkanaście sekund po wyłączeniu silnika (nie wymaga ingerencji)
- Uaktywnienie opcji wykrywania ruchu może spowodować nieciągłość nagrania, gdyż kamerka nagrywać będzie tylko w przypadku wykrycia ruchu. Tryb ten pozwala oszczędzać miejsce na karcie MicroSD, jednakże nie zapewnia ciągłości.
- Kamera **automatycznie nagrywa wszystkie nagranie w trybie cyklicznym**. Oznacza to że w przypadku braku wolnego miejsca kasowane będą najstarsze nagrania, a w ich miejsce nagrywane nowe.
- Kamera zaopatrzona jest również w detekcję niskiego napięcia baterii, i w razie wykrycia takiej sytuacji automatycznie kończy zapis.
- Umieszczenie kamerki za lusterkiem powoduje że kamerka nie przeszkadza kierowcy w czasie jazdy, a równocześnie doskonale nagrywa.
- Nie każdy obszar okna samochodu jest wycierany wycieraczką, należy na to zwrócić uwagę w czasie montażu.
- Szyba samochodu, szczególnie przyciemniana może powodować refleksy i odbicia deski rozdzielczej, dlatego należy starać się umieścić obiektyw kamery jak najbliżej szyby samochodu.
- **Doświetlenie nocne**, czy też nazywane inaczej **"night vision"** jest tylko elementem marketingu Chińskich producentów. Zakres takiego doświetlenia zamyka się w obszarze do 1 metra (a czasami dużo mniej) i jego funkcjonalność jest znikomą. Nie są nam znane kamerki samochodowe które rzeczywiście "widzą" w nocy (kamery noktowizyjne to potrafią, jest to jednak zupełnie inna półka cenowa). Jakość obrazu nocą zależeć będzie głównie od oświetlenia zewnętrznego np. lampy uliczne, reflektory samochodów. Kamera FX205 (FX207 posiada 2) pomimo braku diod doświetlających nagrywa lepiej o zmierzchu i przy słabym oświetleniu niż kamery zaopatrzone w diody LED.

Cechy rejestratora:

- Szerokokątny obiektyw o kącie widzenia 120 stopni.
- Zaawansowana **technologia WDR**, polepszona jakość nagrań również o zmierzchu
- (nie wymaga diod doświetlających)
- Rozdzielczość: **1920×1080P FULL HD** , doskonały obraz
- Zaawansowany **kodek kompresji H.264**
- Aparat, zdjęcia w rozdzielczości 3 mega pikseli.
- 4X zoom cyfrowy, ostrość od 12cm do nieskończoności.
- 2,4 calowy wyświetlacz LCD, podgląd w czasie nagrywania.
- Złącze HDMI.
- 4 rodzajów jakości nagrywanego materiału wideo.
- płynny obraz **wideo 30/ 60 ramek na sekundę**
- Specjalny, przegubowy samochodowy uchwyt mocujący do szyby.
- **G-sensor** do zabezpieczenia nagrań w razie kolizji
- Zabezpieczenie nagrań, nawet w przypadku nagłego wypadku nagrania wideo są zabezpieczone.
- Spójność nagrań wideo (brak przerw w nagraniach).
- Zasilanie bezpośrednio z gniazdka zapalniczki, szybkie podłączenie i nagrywanie w czasie jazdy.
- Automatyczne uruchamianie nagrywania w momencie uruchomienia silnika (również automatyczne wyłączenie po jego wyłączeniu)
- Nagrywanie w pętli, z możliwością ustawienia długości fragmentów wideo.
- Możliwość sprawdzania nagranych wideo.
- Nagrywanie daty i czasu na nagrany materiał wideo.
- Ustawiany czas nagrywanych sekwencji wideo.
- Funkcja zdjęć
- Ładowanie akumulatora poprzez złącze USB.
- Nagrywanie na karcie MicroSD min Class 6, o pojemności do 32GB.

Opis przycisków i złączy



Funkcje przycisków

Przycisk **MODE (tryb pracy):** W czasie oczekiwania przycisk służy do zmiany trybu pracy z trybu nagrywania wideo, w tryb fotograficzny lub w tryb sprawdzania nagrań.

Przycisk **MENU:** Przycisk służy do wejścia i wyjścia z trybu programowania kamery (powtórne naciśnięcie przywołuje drugie podmenu)

Przycisk **Do góry/Na dół:** W trybie ustawień (Menu) przyciski używane są do wyboru opcji. W innym przypadku przyciski te służą do wyboru plików które chcemy sprawdzać, oraz w czasie przeglądania służą do regulacji głośności.

W trybie nagrywania za pomocą tych przycisków możemy uaktywnić funkcję Zoom.

Przycisk **POWER (Zasilanie)** Naciśnięcie przycisku włącza rejestrator, naciśnięcie na 2 sekundy wyłącza.

Przycisk **MENU:** Naciśnięcie tego przycisku w czasie nagrywania spowoduje zabezpieczenie aktualnego nagrania. Plik w ten sposób zabezpieczony nie zostanie skasowany nawet gdy karta będzie pełna.

Przycisk **OK:** W trybie fotografowania służy do zrobienia zdjęcia z bieżącego widoku video. W trybie odtwarzania przycisk używany jest do startu i zatrzymywania odtwarzania wideo. W czasie konfigurowania urządzenia przycisk ten służy do potwierdzania ustawień.

Przycisk RESET (w otworze) może zostać użyty w przypadku złego funkcjonowania kamery, zdarzyć się to może np. w wyniku silnego wyładowania albo na skutek pracy z wyczerpaną baterią.


Użytkowanie rejestratora, kamerki samochodowej FX205 / FX207

Informacje podstawowe

- Rejestrator może być zasilany i ładowany poprzez podłączenie kablem USB z komputerem, lub za pomocą odpowiedniego zasilacza ze złączem USB. (zestaw nie zawiera takiego zasilacza). W czasie normalnej pracy rejestrator jest ładowany kablem podłączonym do zapalniczki samochodowej. (w zestawie jest odpowiedni kabel). **Kamerka może być podłączona do instalacji samochodu 12/24V wyłącznie kablem zamieniającym te napięcie na 5V.**

Proces ładowania sygnalizowany jest czerwoną lampką w prawym górnym rogu urządzenia. Wygaśnięcie oznacza że bateria jest w pełni naładowana. (pełne naładowanie wymaga ok 30 minut)

- Wkładanie i wyjmowanie karty MicroSD - upewnij się że rejestrator jest wyłączony. Zastosuj kartę która spełnia wymagania karty wysokiej prędkości. Karty te mają oznaczenie minimum C6 (class 6). Prawidłowe włożenie karty potwierdzone zostanie charakterystycznym 'click'- nięciem. W przypadku gdy format karty nie będzie rozpoznany, potrzebne będzie formatowanie karty. Formatowanie karty w urządzeniu zapewnia największe dopasowanie i najmniej problemów z nagrywaniem wideo. (opcja wybierana z Menu).

- Aby włączyć/wyłączyć urządzenie przytrzymaj przycisk zasilania  na ok 2 sekundy. (W trybie automatycznym kamera włączy się sama po podaniu napięcia zasilania) Dla oszczędności energii baterii, ustaw automatyczne wyłączenie urządzenia po zadany czasie bezczynności (opcja do ustawienia w Menu) Włączenie kamerki sygnalizowane jest niebieską lampką w prawym górnym rogu urządzenia.

Nagrywanie wideo (tryb automatyczny)

Gdy chcemy używać kamerkę w czasie jazdy należy uaktywnić nagrywanie cyrkulacyjne oraz automatyczne włączenie nagrywania po włączeniu zasilania

(silnika). Spowoduje to rozpoczęcie nagrywania po włączeniu silnika samochodu i zakończenie kilka sekund po jego wyłączeniu. Przed wyłączeniem cały materiał wideo zostanie zapisany automatycznie na karcie SD.

UWAGA: Tylko kabelki połączeniowe z napięciem wyjściowym 5V mogą być użyte do zasilania kamery, zastosowanie innego napięcia może uszkodzić urządzenie.

Odpowiedni kabelek do podłączenia do zapalniczki samochodowej jest w zestawie

Nagrywanie wideo (tryb ręczny)

- Naciśnij przycisk OK i rozpocznie się nagrywanie wideo (jeżeli nie rozpoczęło się automatycznie). Powtórne naciśnięcie tego przycisku spowoduje zakończenie nagrywania.(w trybie automatycznym nagrywanie zakończy się po wyłączeniu silnika, tj. po odłączeniu napięcia zasilania). Proces nagrywania sygnalizowany jest migającą czerwoną ikonką na ekranie oraz migającą niebieską LED.
- Cyfrowy zoom: naciskaj przyciski góra/dół i wyreguluj zbliżenie.
- W trybie nagrywania naciśnij MODE aby włączyć/wyłączyć nagrywanie dźwięku

Ręczne zabezpieczenie i odzabezpieczenie nagrań:

- W czasie nagrywania naciśnij przycisk MENU i nagranie wideo zostanie zabezpieczone. Nagranie będzie zapisywane w tym trybie aż do momentu wyłączenia kamery lub wyłączenia zapisu przyciskiem OK.

Podłączenie kamery do komputera

- Po podłączeniu kamery do komputera na ekranie pojawi się opcja wyboru:
 - **Pamięć**, w przypadku wybrania tej opcji pamięć kamery będzie widziana przez system jako pamięć masowa (kolejny dysk)
 - **KameraPC**, po wybraniu tej opcji możemy używać kamerę FX205 jako zwykłą kamerkę komputerową o dobrej rozdzielczości np. do programu Skype

UWAGA:

Opis menu kamerki jest sporządzony na przykładzie kamerki FX205.

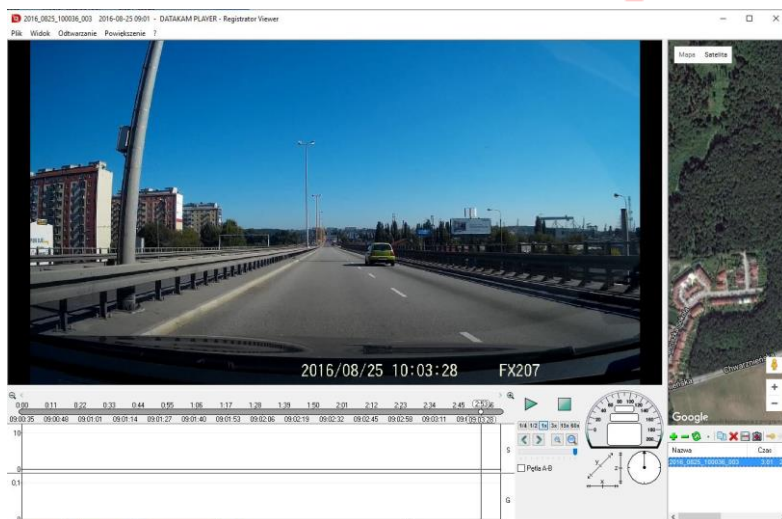
Kamerki FX205 i FX207 bazują na tym samym oprogramowaniu, zatem menu i obsługa jest w zasadzie identyczna.

FX207 jest nowszą wersją modelu FX205 w nieco mniejszej obudowie.

Jeżeli pojawią się różnice w opisie względem faktycznej kamerki to wynikają one ze zmian oprogramowania (nowsza wersja).

Nie będą to jednak różnice zasadnicze, zmieniające sposób działania kamerki oraz sposób obsługi menu. W razie nieścisłości w opisie sugerujemy również skorzystanie z instrukcji w wersji angielskiej, która jest dołączona do kamerki.

Do oglądania nagrań polecamy Register Viewer również do pobrania z naszej strony.

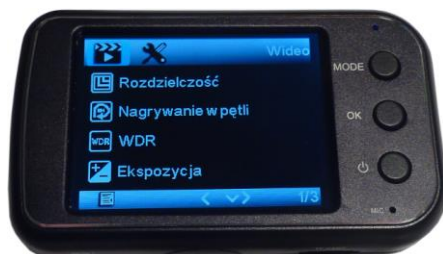


MENU KAMERKI FX205 (FX207) –OPIS SZCZEGÓŁOWY

Menu ustawień kamierki FX205, FX207 w trybie nagrywania wideo

Uwaga ogólna: Za pomocą przycisków-strzałek z lewej strony zmieniamy wartość, a przyciskiem OK zatwierdzamy.

Menu kamierki FX207 jest takie same jak menu kamierki FX205

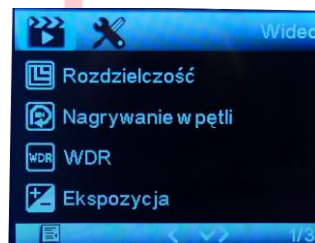


Rozdzielczość (Resolution)

Ustawienie rozdzielczości, w jakiej zostanie zapisane wideo, przy mniejszej rozdzielczości jakość obrazu jest gorsza ale zużycie pamięci na karcie jakoś obrazu jest gorsza ale zużycie pamięci na karcie mniejsze, przez co możemy więcej godzin nagrań zmieścić na karcie Micro SD.

Dostępne rozdzielczości: **1080FHD,1280x720,**

848x480,640x480



Nagrywanie w pętli (Loop recording)

Ustawienie nagrywania w pętli, wybranie opcji **Wył**, spowoduje, że po zapelnieniu całej karty kamierka przestanie nagrywać. Każda inna opcja spowoduje, że kamierka będzie nagrywać w pętli, tj. w razie braku miejsca na karcie najstarsze nagrania będą kasowane. Wybór pomiędzy **3,5 i 10 minutami** decyduje o porcjach, w jakich obraz z kamery będzie zapisywany np. kawałki 3 minutowe. Każdy kawałek jest oznaczony w katalogu nagrań odpowiednią datą.

WDR

System poprawy dynamiki obrazu, wybranie opcji **Wył**, powoduje że opcja ta nie będzie aktywna. Domyślnie ustawione na **Wł**.

Ekspozycja (Exposure)

To ilość światła padającego na sensor elektroniczny konieczna dla prawidłowego zrobienia ujęcia wideo lub zdjęcia (do wyboru **+2,0 +5,3 +4,3 +1,0 +2/3 +1,3, +0,0 -1/3 -2/3 -1,0 -4/3, -5/3,-2,0**)

Domyślnie ustawiona jest ekspozycja **+0,0**, ale można skorygować zależnie od potrzeb (np. Aby skorygować efekt przyciemnionej szyby).Efekt zmian trzeba porównać na nagraniach lub zdjęciach.

Wykrywanie ruchu (Motion Detection)

Włączenie (**Wł**) opcji detekcji ruchu powoduje, że kamera nagrywa tylko w razie wykrycia ruchu przed obiektywem.

Tryb ten zapewnia oszczędność pamięcią, nie zapewnia jednak ciągłości nagrania.(nada się np. do ochrony obiektu itp.).W przypadku pracy kamery w pojeździe zaleca się ustawić nagrywanie ciągle tj. (**Wł**).



Nagrywanie audio (Record Audio)

Zależnie od potrzeb kamera będzie nagrywać dźwięk (**Wł**) lub nie będzie tego robić (**Wył**)

Znacznik daty (Date Stamp)

Włączenie tej funkcji (**Wł**) powoduje, że kamera w nagrywanym materiale wideo umieszcza w rogu datę i czas nagrania.

Czujnik przyspieszenia (Gravity sensing)

Ustawienie czułości czujnika przyspieszenia. Od tej czułości zależy kiedy sytuacja drogowa uznana zostanie za niebezpieczną a nagrania zabezpieczone. (nagłe przeciążenie, hamowanie itp.) G-sensor jest używany do wykrywania przeciążeń, w tym spowodowanych np. wypadkiem albo gwałtownym

hamowaniem. Jeżeli opcja jest aktywna plik z nagraniem zostanie automatycznie zabezpieczony oraz pojawi się symbol **Kluczyka** w lewym rogu ekranu.

W takim przypadku wideo nie będzie skasowane nawet w przypadku przepelnienia karty SD.

Czułość czujnika przyspieszenia domyślnie ustawiona jest na średnią czułość. Aby zabezpieczyć miejsce na normalne nagrania maksymalny rozmiar zabezpieczonych plików nie może przekraczać 1G.

Numer rejestracyjny (Plate Number)

W tej opcji można ustawić napis (np. nr rejestracyjny) który będzie wyświetlany w lewym dolnym rogu kamerki, a także na nagraniach video.

Menu ustawień dodatkowych w trybie kamera

(oznaczone ikonką narzędzi, wywoływane poprzez drugie naciśnięcie przycisku Menu)

Data/czas (Date/Time)

Ustawienie daty i czasu, która będzie pokazywana w rogu nagrania (tą opcję można wyłączyć). Dodatkowo oznaczenia plików zapisywanych na karcie Micro SD będą z tą datą i czasem powiązane.



Automatyczne wyl. (Auto Power Off)

Ustawianie czasu, po jakim kamerka automatycznie się wyłączy w razie pozostawania w bezczynności (kamerka nie jest w stanie zapisu, oraz nie dokonujemy żadnych operacji z wykorzystaniem przycisków). Funkcja może być wyłączona (**Wył**), lub ustawiona na czas **1, 3, lub 10 minut**.

Dźwięk klawiszy (Beep Sound)

Dźwięk potwierdzający naciśnięcie przycisków (**Wył** – wyłączony, **Wi** – włączony)

Język (Language)

Język wyświetlania menu kamerki, do wyboru kilka języków jednak domyślnie kamerka ustawiona jest na język polski (**Polski**).

Częstotliwość (Frequency)

Częstotliwość sieci energetycznej w kraju użytkowania kamery, w Polsce **50HZ**

Formatowanie (Format)

Format karty Micro SD należy przeprowadzić w momencie pierwszego użycia karty, oraz w przypadku błędów, które mogą pojawić się na skutek użytkowania.

Uwaga: formatowanie kasuje wszystkie zapisane wcześniej dane na karcie

Wygaszacz ekranu (Screen Saver)

Czas, po jakim wyłączy się ekranik kamerki. Przydatna funkcja, jeśli nie chcemy, aby w czasie jazdy ekranik LCD był cały czas włączony i świecił. Funkcja może być zablokowana (**Wył**) lub ustawiona na czas **30s, 1 lub 2 minuty**. Wygaśnięcie ekranu nie wpływa ani nie przerywa nagrywania. Aby powtórnie włączyć ekranik ponownie wystarczy nacisnąć przycisk OK.

Opóźnione wył. (Delayed shutdown)

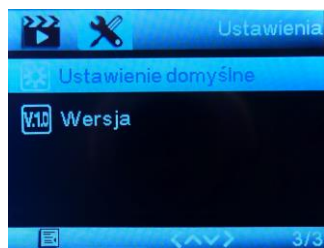
Ustawienie tego parametru decyduje czy kamerka wyłączy się natychmiast po wyłączeniu silnika, czy też z pewnym opóźnieniem. Funkcja może być wyłączona (**Wył**), lub ustawiona na opóźnienie **5, 10 lub 30 sekund**.

Ustawienia domyślne (Default Setting)

Wybranie i potwierdzenie tej opcji powoduje, że wszystkie nastawy kamerki wracają do ustawień domyślnych, może również ulec zmianie język.

Wersja (Version)

Wyświetla aktualną wersję oprogramowania zainstalowaną w kamerce.



Menu ustawień kamerki FX205 i FX207 w trybie aparat

Tryb zdjęć (Capture Mode)

W opcji tej możemy wybrać czy zdjęcie zostanie wykonane natychmiast po naciśnięciu migawki czy też z opóźnieniem 2s,5s lub 10s. Domyślnie funkcja ta ustawiona jest na wykonywanie zdjęć pojedynczych. **(pojedyncze)**

Rozdzielczość (Resolution)

Wybór rozdzielczości zdjęcia, możemy wybrać: jakość zdjęcia od rozdzielczości **4032x3024 (12M)** do rozdzielczości **640x480 VGA**. Tak jak w przypadku nagrań, tak i tu, im mniejsza rozdzielczość tym więcej zdjęć zmieści się na karcie Micro SD, ale jakość ich będzie gorsza.

Sekwencja (Sequence)

Włączenie trybu sekwencyjnego powoduje że po naciśnięciu migawki (OK) aparat wykona kolejno trzy zdjęcia. Domyślnie funkcja ta jest wyłączona. **(Wył)**

Jakość (Quality)

Wybór jakości zdjęć, tj. stopnia ich kompresji. Przy wyborze opcji **Dobra** zdjęcia będą zajmowały najwięcej miejsca, ale ich jakość za to będzie najlepsza.

Ostrość (Sharpness)

Do wyboru mamy trzy zdefiniowane rodzaje ostrości zdjęć – Dobra, Normalna i Ekonomiczna. Domyślnie ustawiona jest ostrość **Normalna**.

Poziom bieli (WhiteBalance)

Określa rodzaj oświetlenia, przy jakim zrobiono zdjęcie.

I tak nastawienie **Auto** oznacza, że aparat sam dobierze sobie parametry, **Daylight** stosujemy przy oświetleniu dziennym, **Cloudy** przy niebie zachmurzonym, **Tungsten** w przypadku oświetlenia żarowego oraz **Fluorescent** w przypadku światła jarzeniowego.

Kolor (Color)

W przypadku wyboru trybu **Kolor** kamera wykona normalne, kolorowe zdjęcia. Zmieniając opcje, możemy również wykonać zdjęcie czarnobiałe lub sepia.

ISO (ISO)

Funkcja ustalająca czułość 'filmu', a zarazem decyduje o czasie otwarcia migawki. Zaleca się pozostawić w ustawieniu **Auto**.

Ekspozycja (Exposure)

Określa ilość światła padającego na sensor elektroniczny konieczna dla prawidłowego zrobienia ujęcia wideo/zdjęcia ((do wyboru **+2,0 +5,3 +4,3 +1,0 +2/3 +1,3, +0,0 -1/3 -2/3 -1,0 -4/3, -5/3,-2,0**)

Domyślnie ustawiona jest ekspozycja **+0/0**, ale można skorygować zależnie od potrzeb (np. aby skorygować efekt przyciemnionej szyby).

Efekt tych zmian należy porównać na wykonanych zdjęciach.

System stabilizacji (Anti Shaking)

System przeciwdziałający drganiu obiektywu w czasie robienia zdjęć z 'ręki'.

Aby go włączyć wybieramy **Wł**.

Znacznik daty (Date Stamp)

Możemy włączyć opcję wyświetlania daty na zdjęciu lub daty i czasu. Wybierając **Wył**, na zdjęciu nie będzie daty, jednak samo zdjęcie będzie zawierało informacje, kiedy zostało zrobione.

Menu ustawień dodatkowych w trybie aparat fotograficzny

Menu te jest identyczne, i ustawia te same parametry co menu ustawień dodatkowych w trybie kamery opisane powyżej.

Menu ustawień kamerki FX205/7 w trybie sprawdzania nagrań

Usuń (Delete)

Usunięcie nagrań, w przypadku wybrania tej opcji będziemy mogli skasować widoczny na ekranie plik nagrania lub zdjęcia (**Delete Current**) lub możemy skasować wszystkie nagrane pliki (**Delete All**)

Zabezpieczenie (Protect)

Zabezpieczenie nagrań przed skasowaniem, w tym podmenu możemy zabezpieczać (**Lock**) i odbezpieczać (**Unlock**) pliki przed skasowaniem.

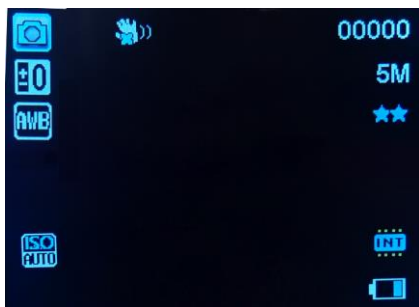
Do wyboru mamy opcję, która dotyczy oglądanego pliku (**Current**) oraz wszystkich nagrań (**All**)

Pokaz slajdów (Slide Show)

W trybie tym kamera będzie automatycznie wyświetlać przegląd zdjęć, zdjęcie będzie wyświetlane zależnie od wybranego czasu.

Menu ustawień dodatkowych w trybie odtwarzania nagrań

Menu te jest identyczne, i ustawia te same parametry co menu ustawień dodatkowych w trybie kamery opisane powyżej.



SPECYFIKACJA TECHNICZNA KAMERY FX205 / FX207

Rozmiar ekranu LCD	2,4", 4:3, TFC LCD
Obiektyw	120°, wysokiej rozdzielczości, szerokokątny
Języki menu	Polski/English/Germany/French/Spanish/Italian/Portugal/Tradit ional Chinese/Simplified Chinese/Japanese/Russian
Rozdzielczość wideo	1080HFD 1920*1080 720P 1280*720 WVGA 848*480 VGA 640*480
Format wideo	MOV H.264 zaawansowany format kompresji
Procesor	T96650
WDR	Wide Dynamic Range
Rozdzielczość zdjęć	8M/5M/3M/2M
Format zdjęć	JPG
Karta SD	Micro SD min. klasa 6 max 32GB
Mikrofon/Głośnik	Wbudowany
Tryb zdjęć	Pojedyncze/co 2 sek/co 5 sek/co 10sek/Nagrywanie wideo
Częstotliwość sieci	50Hz/60Hz
Wyjście TV	NTSC/PAL HDMI
USB port	USB2.0
Zasilanie	5V 500MA
Bateria	Wbudowana Li-on
Temperatura pracy	0 do +35 stopni
Temperatura przechowywania	-15 do +45 stopni
Wilgotność	Maksymalnie 65%

Zapraszamy na stronę <http://www.flexiti.pl>

Instrukcja w wersji PDF, oraz jej uaktualnione wydania do pobrania na stronie <http://www.flexiti.pl/dopobrania>

Do oglądania nagrań polecamy **Register Viewer** również do pobrania z naszej strony.